

# REPÜLŐTÉRREND

## Dunabogdány repülőtér

JÓVÁHAGYTA:



*Szabó Kálmán*

*Aeroglobus Repülő Sport egyesület  
elnök*

*Farkas András  
Léginavigációs és Repülőtéri  
Hatósági Főosztály  
Főosztályvezető*



# Tartalomjegyzék

<b>1</b>	<b>Repülőtérrend általános adatai</b>	
1.1	Módosítások jegyzéke.....	3
1.2	A repülőtérrend területi és személyi hatálya.....	3
1.3	Repülőtérrend felülvizsgálata és módosítása.....	3
1.4	Fogalom-meghatározások.....	4
1.5	Rövidítések.....	4
<b>2</b>	<b>Repülőtér földrajzi és adminisztratív adatai</b>	
2.1	A repülőtér adatai.....	5
2.2	Üzemben tartó adatai.....	5
2.3	Az elérhető szolgálatok rendelkezésre állása és üzemideje.....	5
2.4	Reprendekezésre álló földi szolgáltatások és eszközök.....	6
2.5	Repülőtér mentési és tűzoltási képessége.....	6
2.6	Repülőtér hóeltakarítási terve.....	6
2.7	Futópálya adatok.....	6
2.8	Műveleti mező adatai.....	8
2.9	Előterek adatai.....	9
2.10	Gurulóutak adatai.....	9
2.11	Mágneses iránymérési hely és pont adatai.....	9
2.12	Gurulási eligazító rendszer és jelölések.....	9
2.13	A futópályához/műveleti mezőhöz kapcsolódó akadálymentes biztonsági sáv adatai.....	9
2.14	Repülőtér ARP pontjának 2000 méter sugarú körében található tereptárgyakra és akadályokra vonatkozó adatok.....	9
2.15	Meteorológiai információ.....	10
<b>3</b>	<b>Légi járművek közlekedése a repülőtéren</b>	
3.1	A repülőtérhez tartozó ATS légtér.....	10
3.2	Repülőtéri forgalmi körzet (ATZ).....	11
3.3	Drop Zone légtér (DZ).....	11
3.4	Kommunikációra (a repülőtérre engedélyezett telepített rádióállomásra) vonatkozó információk.....	11

3.5	Repüléssel kapcsolatos eljárások.....	12
3.6	Aktív Drop Zone légtér esetén alkalmazandó repülési eljárások.....	13
3.7	Gyalogosok és a járművek közlekedése a repülőtéren.....	13
3.8	Repülőtéri létesítmények és berendezések használata.....	13
3.9	Személyek és gépjárművek repülőtérré való be- és kiléptetésének rendje.....	13
3.10	Zajcsökkentő eljárások.....	14
3.11	Repülőtéren alkalmazandó változáskezelési eljárások, információk.....	14
3.12	Karbantartási program.....	14
3.13	Légtér megállapodás.....	14
3.14	Közeli repülőterek koordinációja.....	14
3.15	Repülőtér védelme.....	14
3.16	Egyéb előírások.....	15
4	<b>Mellékletek</b> .....	15
4.1	A repülőtér helyszínrajza.....	16
4.2	Repülőtér területe.....	17
4.2	Repülőtér környezete/földi megközelítési lehetősége.....	18
4.3	A repülőtér környezetében található akadályokat ábrázoló térképek.....	19
4.3.1	A repülőtér környezetében található akadályokat ábrázoló rácsos térkép.....	20
4.4	A futópályák és műveleti mezők akadálysíkjaikat/akadálymentes védő- övezeteit bemutató ábrák (felülnézet, hossz- és keresztmetszet).....	21
4.5	A repülőtér légi megközelíthetőségének és irányainak/eljárásainak térképe.....	22
4.6	A repülőtér körzetében lévő légterek térképe.....	23
4.7	A repülőteret Környező természetvédelmi területek.....	24

# 1 Repülőtérrend általános adatai

## 1.1. Módosítások jegyzéke

Kiadás száma	Módosítás tárgya	Kiadás dátuma	Hatályba lépés dátuma
1. sz módosítás	Adminisztratív adatváltozás. Zajcsökkentő eljárás iskolakör repülés és a pályairány pontosítása miatti adatok, térképek módosítása. Új repülőtér rajz	2025.09.30.	2025.10.30.

## 1.2. A repülőtérrend területi és személyi hatálya

A repülőtérrend hatálya kiterjed valamennyi természetes és jogi személyre, légi és földi járműre - függetlenül állami hovatartozásától - ha a repülőtérnek a repülőtérrendben körülírt egyes területrészeire belép, berepül, vagy megkövetelt felhatalmazás alapján behajt, illetve a repülőtérrendben meghatározott és szabályozás alá vont területen tartózkodik.

## 1.3. Repülőtérrend felülvizsgálata és módosítása

A repülőtér üzemeltetője a repülőtérrend rendszeres felülvizsgálatával biztosítja a benne található információk naprakészségét. A repülőtérrend felülvizsgálatára az Aeroglobus RSE főpilótája jogosult, a főpilóta kötelessége a repülőtérrend napra készen tartása, illetve évente történő felülvizsgálata, szükség esetén a módosítása.

#### 1.4. Fogalom-meghatározások

- **Illetékes Hatóság:** az egyes tagállamokon belül kijelölt, a repülőterek, repülőtéri műveletek és az ezekben részt vevő személyek és szervezetek engedélyezéséhez és ellenőrzéséhez szükséges feladat- és hatáskörökkel felruházott szervezet;
- **Nyitva tartás:** a repülőtér üzemidejét is magába foglaló azon időszak, amikor a repülőtér a repülőtérrendjében meghatározott feltételek biztosítása mellett légi járművet fogadhat;
- **Üzemidő:** azon időszak, mely során a repülőtér infrastruktúrája légiközlekedés céljára is használható állapotban van, és a repülőterek üzemben tartásáról szóló rendeletben előírt feltételek és szolgáltatások rendelkezésre állnak;
- **Type:** típus;
- **Colour:** szín;
- **Biztonsági terület:** olyan, akadályoktól mentes terület, mely a 85/2024. Korm. rendelet 2. mellékletében meghatározott feltételeknek megfelel;

#### 1.5. Rövidítések

- **TORA:** Rendelkezésre álló felszállási nekifutási távolság (Take-off run available);
- **TODA:** Rendelkezésre álló felszállási távolság (Take-off distance available);
- **ASDA:** Rendelkezésre álló - gyorsításból történő megállási - távolság (Accelerate-stop distance available);
- **LDA:** Rendelkezésre álló leszállási távolság (Landing distance available);
- **RWY:** Futópálya (Runway);
- **APCH:** Megközelítési (Approach);
- **LGT:** Fények (Light);
- **LEN:** Hossz (Length);
- **INTST:** Intenzitás (Intensity);
- **THR:** Küszöb (Threshold);
- **WBAR:** Szárny keresztfényesor fények (Wing Bar Lights);
- **VASIS:** Látás utáni megközelítési sikló pálya jelző rendszerek (Visual approach slope indicator systems);
- **MEHT:** Futópálya küszöb felett a sikló pályán történő megközelítés jelzésének legalacsonyabb szemmagasság (minimum eye height(s) over the threshold);
- **TDZ:** Földet-érési terület (Touchdown zone);
- **FATO:** Végso megközelítési és felszállási terület;
- **TLOF:** Földet-érési és elemelkedési terület;
- **LDAH:** Rendelkezésre álló leszállási távolság;
- **RTODAH:** Rendelkezésre álló megszakított felszállási távolság;
- **TODAH:** Rendelkezésre álló felszállási távolság;

## 2 Repülőtér földrajzi és adminisztratív adatai

### 2.1. A repülőtér adatai

1	Repülőtér neve:	Dunabogdány repülőtér
2	Repülőtér címe:	2023, Dunabogdány, hrsz. 0179/318
3	ICAO azonosítója:	N/A
4	Repülőtér kategóriája:	Polgári célú speciális repülőtér
5	Repülőtér vonatkozási pontja (WGS84 szerinti koordináta, helye a repülőtéren belül):	47°46'25,8"N 19°03'35,1"E a repülőtér mellett
6	Település, melynek közigazgatási területén elhelyezkedik:	Dunabogdány
7	Repülőtér távolsága és iránya a településtől:	3 Km; 140°
8	Repülőtér tengerszint feletti magassága:	110 M / 36,1 ft
9	Mágneses eltérés adatai (mértéke, éves változása, felmérés éve):	Kelet 5,8° 0,14° éves változás (2024)
10	Repülőtérhez tartozó ingatlan(ok) helyrajzi száma(i):	0179/318
11	Felhasználás célja:	Magáncélú, sportcélú, egyesületi célú
12	Üzemidő:	VFR körülmények között üzemben tartó előzetes engedélyével. Napkeltétől - Napnyugtáig

### 2.2. Üzemben tartó adatai

1	Üzemben tartó neve:	Aeroglobus Repülő SE
2	Üzemben tartó címe:	2023. Dunabogdány, Kossuth Lajos u. 3.
3	Telefonszám:	N/A
4	E-mail cím:	aeroglobus.rse@gmail.com
5	Felelős vezető neve:	Szabó Kálmán
6	Felelős vezető telefonszáma:	06-20-439-0140

### 2.3. Az elérhető szolgáltatások rendelkezésre állása és üzemideje

1	A repülőtér nyitva tartása	Napkeltétől - napnyugtáig hómentes napokon
2	Vám és határőrség	N/A
3	Orvosi ellátás	N/A
4	AIS tájékoztatás	N/A
5	ATS jelentés	N/A
6	ATS	N/A
7	Tankolás	N/A
9	Őrzés-védelem	N/A

10	Jégtelenítés	N/A
11	Megjegyzés	Téli időszakban hómentes napokon alkalmasszerűen használva a repülőtér

#### 2.4. Rendelkezésre álló földi szolgáltatások és eszközök

1	Elérhető üzemanyagfajták	N/A
2	Elérhető olajfajták	N/A
3	Üzemanyagöltő eszközök	N/A
4	Jégtelenítési eszközök	N/A
5	Tárolási lehetőségek, hangár kapacitás	N/A
6	Javító eszközök, javítási lehetőségek	N/A
7	Megjegyzés	N/A

#### 2.5. Repülőtér mentési és tűzoltási képessége

1	Repülőtéren biztosított mentési és tűzoltási képesség kategória vagy kategóriák	1.kategória
2	Létszám, képzettség	N/A
3	Mentő és tűzoltó felszerelések, eszközök, oltóanyagok	Az Országos Tűzvédelmi Szabályzatról szóló <a href="#">54/2014. (XII. 5.) BM rendeletben (a továbbiakban: 54/2014. BM rendelet)</a> meghatározott 48 oltási egységgel rendelkező oltásteljesítményhez tartozó tűzoltókészülék(ek), melyek alkalmasak legalább az A, B és C osztályú tüzek oltására.
4	Képesség sérült, mozgásképtelen légijárművek mozgatására	N/A
5	Megjegyzés	N/A

#### 2.6. Repülőtér hóeltakarítási terve

1	Futópálya hóeltakarító eszközök típusa	N/A
2	Hóeltakarítási sorrend	N/A
3	Megjegyzés	N/A

#### 2.7. Futópálya adatok

Azonosítója	Küszöb koordinátája	Földrajzi irányai	Mágneses irányai	Szélessége	Hosszúsága
RWY 05	47°46'23.5" N 19° 03'35.9" E	56°	50,2 °	40 M	440 M
RWY23	47° 46'31.5" N 19° 03'53.4" E	236°	230,2°		

Teherbírása (nedves és száraz körülmények között, tonnában megadva) 1,5 t nedves /10 t száraz	Felülete Fű	Megjegyzés

### Meghatározott távolságok

Futópálya azonosító	TORA (m)	TODA (m)	ASDA (m)	LDA (m)	Megjegyzés
RWY05	440	440	440	440	N/A
RWY23	440	440	440	440	N/A

### Bevezető és futópálya fények

Futópálya azonosító RWY Designator	APCH LGT type LEN INTST	THR LGT colour WBAR	VASIS (MEHT)	TDZ LGT LEN	RWY Centre Line LGT Length, spacing, colour, INTST	RWY edge LGT LEN, spacing colour INTST	RWY End LGT colour WBAR	SWY LGT LEN colour	Megjegyzés
05	N/A	N/A	N/A	N/A	N/A	N/A	N/A	N/A	N/A
23	N/A	N/A	N/A	N/A	N/A	N/A	N/A	N/A	N/A

### Fények, tartalék áramforrás

ABN/IBN helye, jellemzői és üzemideje	N/A
Leszállási irányjelző helye és megvilágítása	N/A
Szélmérő helye és megvilágítása	N/A
Futópálya fények	N/A
Tartalék áramellátás	N/A

### Forgószárnyas légi jármű általi használathoz szolgáló adatok

Heliport típusa	N/A
TLOF méretek	N/A
TLOF felülete és teherbírása	N/A
TLOF geometriai középpont koordináta	N/A
FATO méretek	N/A
FATO felülete és teherbírása	N/A
FATO földrajzi és mágneses iránya	N/A
TLOF/FATO magassága és lejtése	N/A

Biztonsági terület mérete	N/A
CWY mérete	N/A
Megjegyzés	N/A

Forgószárnyas légi jármű általi használathoz meghatározott távolságok

Futópálya azonosító	TODAH (m)	RTODAH (m)	LDAH (m)	Megjegyzés
N/A	N/A	N/A	N/A	N/A
N/A	N/A	N/A	N/A	N/A

Forgószárnyas légi jármű általi használathoz rendelkezésre álló jelölések és jelzések

TLOF jelölések	N/A
FATO jelölések	N/A
Földi és légi gurulóút, légiközlekedési útvonal jelzések	N/A
Megjegyzés	N/A

Forgószárnyas légi jármű általi használathoz rendelkezésre álló fények, tartalék áramforrás

Bevezető fényrendszer típusa, LEN, INTST	N/A
VASIS típusa	N/A
FATO terület fények jellemzői és helye	N/A
Célpont fények jellemzői és helye	N/A
TLOF fényrendszer jellemzői és helye	N/A
MEDAIR AMBULANCE frekvencia	N/A
Megjegyzés	N/A

## 2.8. Műveleti mező adatai

Azonosítója	A területet határoló (önmagába záródó) WGS-84 földrajzi koordináta-rendszer szerinti koordinátái.	Teherbírása (nedves és száraz körülmények között, tonnában megadva)	Felülete	Megjegyzés
N/A	N/A	N/A	N/A	N/A

## 2.9. Előtér adatai

Azonosítója:	Jelölése	Felülete	Teherbírása	Megjegyzés
N/A	N/A	N/A	N/A	N/A

## 2.10. Gurulóutak adatai:

Azonosítója:	Jelölése	Felülete	Teherbírása	Szélessége	Megjegyzés
N/A	N/A	N/A	N/A	N/A	N/A

## 2.11. Mágneses iránymérési hely és pont adatai

Földrajzi adatai	N/A
Műszaki jellemzői	N/A
Megjegyzés	N/A

## 2.12. Gurulási eligazító rendszer és jelölések

Légijármű állóhely azonosító jelölések, gurulóút jelzések és parkolás jelző rendszerek	N/A
RWY, TWY jelölések és fényrendszerek	RWY, küszöb jelek 05/23
Megállító keresztfény sorok	N/A
Megjegyzés	N/A

## 2.13. A futópályához/műveleti mezőhöz kapcsolódó akadálymentes biztonsági sáv adatai

Futópálya/műveleti mező azonosítója	Szélessége	Hosszúsága	Felülete	Megjegyzés
N/A	N/A	N/A	N/A	N/A

## 2.14. Repülőtér ARP pontjának 2000 méter sugarú körében található tereptárgyakra és akadályokra vonatkozó adatok

	Akadály azonosítója	Akadály típusa	Tengerszint feletti magassága	Földfelszíntől mért magassága
1	RWY05	Kábel TV optikai légkábel	110 m	8 m
	Szélességi koordinátája (WGS84 szerint)	Hosszúsági koordinátája (WGS84 szerint)	Megjegyzés: iránya 149°, a 4.3-as akadályokat ábrázoló térképen piros színnel jelölve.	
	47°46'21,4" N	19°03'28,7" E	N/A	

2	Akadály azonosítója	Akadály típusa	Tengerszint feletti magassága	Földfelszíntől mért magassága
	RWY05	Nagyfeszültségű elektromos vezeték	120 m	12 m
	Szélességi koordinátája (WGS84 szerint)	Hosszúsági koordinátája (WGS84 szerint)	Megjegyzés: iránya 109°, a 4.3-as akadályokat ábrázoló térképen kék színnel jelölve.	
	47°46'20,5" N	19°03'27,1" E	N/A	
3	Akadály azonosítója	Akadály típusa	Tengerszint feletti magassága	Földfelszíntől mért magassága
	RWY05	Hegy	190 m	84 m
	Szélességi koordinátája (WGS84 szerint)	Hosszúsági koordinátája (WGS84 szerint)	Megjegyzés	
	47°45'13,7" N	19°00'23,5" E	A hegy legmagasabb pontja 594 m (4,6 Km-e ARP-től)	

## 2.15. Meteorológiai információ

Típusa	Internet alapú ingyenesen hozzáférhető : <a href="https://aviation.met.hu">https://aviation.met.hu</a> (regisztrációt követően) <a href="http://www.idokep.hu">http://www.idokep.hu</a>  Telefonon: 0690603421 E-mailban: <a href="mailto:rvo@met.hu">rvo@met.hu</a> A repülőtéri konténerben található időjárás állomásról
Elérhetősége	A repülőteret használó mobiltelefonjáról, egyéb számítástechnikai eszközéről.

## 3 Légi járművek közlekedése a repülőtéren

Hajtómű indítása és melegítése a repülőtéri konténer előtti repülőparkoló területén lehet 10 perc időtartamban. Parkoló repülőgépek huzamosabb ideig nem tartózkodnak. Nyűgözés nem jellemző. Vadállatok jelenléte nem jellemző.

### 3.1. A repülőtérhez tartozó ATS légtér

Megnevezés	Vízszintes kiterjedése	Függőleges kiterjedése	Légtér osztály	ATS egység hívójele	Átváltási magasság	Üzemidő	Megjegyzés
N/A	N/A	N/A	N/A	N/A	N/A	N/A	N/A

### 3.2. Repülőtéri forgalmi körzet (ATZ)

Megnevezése	Vízszintes kiterjedése	Magassága	Megjegyzés
N/A	N/A	N/A	N/A
N/A	N/A	N/A	N/A

### 3.3. Drop Zone légtér (DZ)

Légtér azonosítója/Oldalhatárai	Felső/alsó határa	Megjegyzés
N/A	N/A	N/A
N/A	N/A	N/A

### 3.4. Kommunikációra (a repülőtérre engedélyezett telepített rádióállomásra) vonatkozó információk

Azonosítója/ Hívójele	Frekvenciája (MHZ, CH)	Üzemideje	Rádióállomás telepítési koordinátái	Engedély száma
N/A	N/A	N/A	N/A	N/A

### 3.5. Repüléssel kapcsolatos eljárások

**A repülőtér közforgalom számára nyitva nem álló repülőtér, az LT 41§ (6)-(7) bekezdésében meghatározott eseteket kivéve az üzemben tartó engedélye alapján vehető igénybe.** A bejelentkezés mobiltelefonon, a felelős vezetőnél vagy az Aeroglobus RSE E-mail címén (aeroglobus.rse@gmail.com) lehetséges. **A repülőtéren csak nappali VFR repülés végezhető.**

**Lehetőség szerint a Duna irányában történő felszállás után a környezetvédelmi légtér felső határa (AGL 450m) fölé kell emelkedni, eközben a természetvédelmi területet fölé repülést kerülni kell. A behelyezkedés és a leszállás is hasonlóképpen kell végrehajtani, kivéve a speciális feladatokat illetve az eljárást veszélyessé tevő időjárási helyzetet.**

A repülések A;B;C jelű indulási-kirepülési és berepülési -megközelítési (érkezési) eljárások szerint hajthatók végre.

A repülőtér Dunabogdánytól 3 km-re, Tahitótfalutól 1,2 km-re, Váctól 4,5 km-re helyezkedik el. A fel és leszállás során a települések felé történő berepülést kerülni kell, azonban a repülőtér megközelítésénél figyelemmel kell lenni a jogszabályban leírtakra, miszerint lakott területek, vagy szabadban tartózkodó embercsoportok felett a fel- és leszállás eseteit, valamint a légiközlekedési hatóság által engedélyezett eseteket kivéve a légi jármű csak olyan magasságon repülhet, amelyről kényszerhelyzet esetén a leszállás a földön lévő személyek és vagyontárgyaik indokolatlan veszélyeztetése nélkül végrehajtható. Ez a magasság azonban nem lehet kisebb, mint a lakott terület legmagasabb pontja felett min 300 m (SERA 5005 szerinti repülési eljárás). A 11-es főút hegy felőli oldalán lakópark helyezkedik el (Bogonhát-major), ezért a főútvonal felett való átrepüléseket kerülni kell.

A 05-ös pályairányra történő leszállások során a lakópark felől történik a behelyezkedés, ezért az onnan történő leszállásokat kerülni kell, kivéve ha a szél iránya azt indokoltá teszi.

A felszállások a 23-as pályairány használata során történik a lakópark felé, így azokat kerülni kell, kivéve ha a szél iránya azt indokoltá teszik.

**A:**

felszállás-, emelkedés futópálya 05-ös irányában min. 2m/sec. értékkel. A Duna vonala előtt emelkedő jobb fordulóval az AGL 200 m-es minimális átrepülési magasság elérése. Vác dél-kelet irányában az emelkedést tovább folytatva a légtér elhagyása.

**B:**

felszállás emelkedés min. 2m./sec. értékkel a futópálya 23-as irányában. A 11-es főút vonala előtt jobb fordulóval visszafordulás 05-ös irányba. A 23-as küszöbnél jobb fordulóval az AGL 200 m-es minimális átrepülési magasság elérése. Vác- dél-kelet irányában az emelkedést tovább folytatva a légtér elhagyása.

**C:**

Mindkét pályairányú felszállást követően a 23-as küszöb fölött folyamatos emelkedő forduló min. 2m./sec. értékkel. Az AGL 450 m-es magassági határ elérésével a légtér elhagyása.

A berepülés- megközelítés A vagy C irányából a minimális átrepülési magasság tartásával. Érkezés széliránynak megfelelően.

### 3.6. Aktív Drop Zone légtér esetén alkalmazandó repülési eljárások

A repülőtéren ejtőernyős ugratás nincsen

### 3.7. Gyalogosok és a járművek közlekedése a repülőtéren

A repülőtér üzemi területén a repülést kiszolgáló járműveken kívül más jármű nem tartózkodhat. A maximálisan megengedett sebesség 30 km/h (ennél magasabb, csak mentés vagy segítségnyújtás esetén).

Repülési üzem közben, gyalogosok és gépjárművek a repülőtér munkaterületén csak a repülőtér üzemeltetésével összefüggő tevékenység céljából, a felelős repülésvezető engedélyével tartózkodhatnak, közlekedhetnek.

Gyalogosok és gépjárművek repülőtérre való belépését egyéb célból a repülőtér vezetője és a szolgálatban levő repülésvezető engedélyezheti.

### 3.8. Repülőtéri létesítmények és berendezések használata

A repülőtéren található konténer épületet a repülőtér nyitvatartási idejében a repülőtérre érkező gépek pilótái szabadon használhatják a repülésre való felkészülés során. A repülőtéri épületben megtalálható a felkészüléshez szükséges légiforgalmi térkép, valamint a repülőtéren található nyílt „WIFI” hálózat is használható a szükséges adatok (időjárás, egyéb) beszerzéséhez.

3.9. Személyek és gépjárművek repülőtérre való be- és kiléptetésének rendje  
Személyek és gépjárművek a repülőtér előterében tartózkodhatnak, a futópályára csak a repülésvezető engedélyével, az általa meghatározott feltételek betartásával léphetnek.

### 3.10. Zajcsökkentő eljárások

A lakott területek zajvédeleme és zajcsökkentése érdekében, a motoros illetve segédmotoros légitársaságok a lakott-települési résszel ellentétes irányú iskolakört használhatják.

Iskolakör repülésénél a 05-ös pályairány esetén a jobb (23-as pályairány esetén pedig a bal) kör repülése engedélyezett.

a légtér magassági határát (AGL 450m) iskolakörön kell átlépni.

A repülőtéren a kalibráló repülések, és egyéb az általános repülésektől eltérő leszállópálya megközelítés nem megengedett.

A földön történő hajtóműpróbázás a karbantartás/motormelegítés során, a szükséges mértékben és ideig megengedett a repülőtér üzemidején belül. Az üzemidőn kívüli hajtómű beindítás TILOS!

### 3.11. Repülőtéren alkalmazandó változáskezelési eljárások, információk

Az illetékes hatóság által jóváhagyott eljárásokat az üzemeltető az Aeroglobus RSE honlapján (<http://www.aeroglobus.hu>), a repülőtér bejáratánál az információs táblán közzéteszi, valamint a hatóság részére 14 napon belül megküldi.

### 3.12. Karbantartási program

A repülőtéren a karbantartások a téli forgalom jelentős csökkenése miatt a november-február közötti időszakban kerülnek végrehajtásra.

### 3.13. Légtér megállapodás

N/A

### 3.14. Közeli repülőterek koordinációja

A repülőtér 7 km-es sugarú körében nem található másik repülőtér. Dunakeszi 18 km, Esztergom 24 km.

### 3.15. Repülőtér védelme

A repülőtéren biztonsági szolgálat nem teljesít szolgálatot, a repülőtér kerítéssel nincs körül határolva, így külső személyek a területére szabadon be tudnak jutni. A repülőtér bejáratánál veszélyre felhívó figyelmeztető tábla van kihelyezve, mely szerint a területre idegennek TILOS a belépés. A légi és a földi oldal megkülönböztetése repülési üzem alatt bolyák kihelyezésével történik.

A repülőtér területén repülőgépek nincsenek tárolva.

A repülőgépek védelmi átvizsgálása a műszaki ellenőrzéssel egyidőben történik, a repülőtéri konténer előtti területén, a futópálya területén kívül.

A repülőtér repülő parkoló területe, valamint a futópálya biztonsági kamera által megfigyelt terület, melyet az interneten keresztül távolról is lehet ellenőrizni. A kamerarendszer videófelvétel rögzítésére képes.

### 3.16. Egyéb előírások

N/A

## 4 Mellékletek

4.1. A repülőtér helyszínrajza

4.2. Repülőtér területe

4.3. Repülőtér környezete/földi megközelítési lehetősége

4.4. A repülőtér környezetében található akadályokat ábrázoló térkép

4.5. A futópályák és műveleti mezők akadálysíkjaikat/akadálymentes védőövezeteit bemutató ábrák (felülnézet, hossz- és keresztmetszet)

4.6. A repülőtér légi megközelíthetőségének és irányainak/eljárásainak térképe

4.7. A repülőtér körzetében lévő légterek térképe

4.8. A repülőteret Környező természetvédelmi területek

## 4.1. A repülőtér helyszínrajza

### VFR MANUAL

ARP: N47 46 26, E019 03 35

TENGERSZINT FELETTI MAGASSÁG / ELEVATION: 36 FT

NEM MÉRETARÁNYOS / NOT TO SCALE

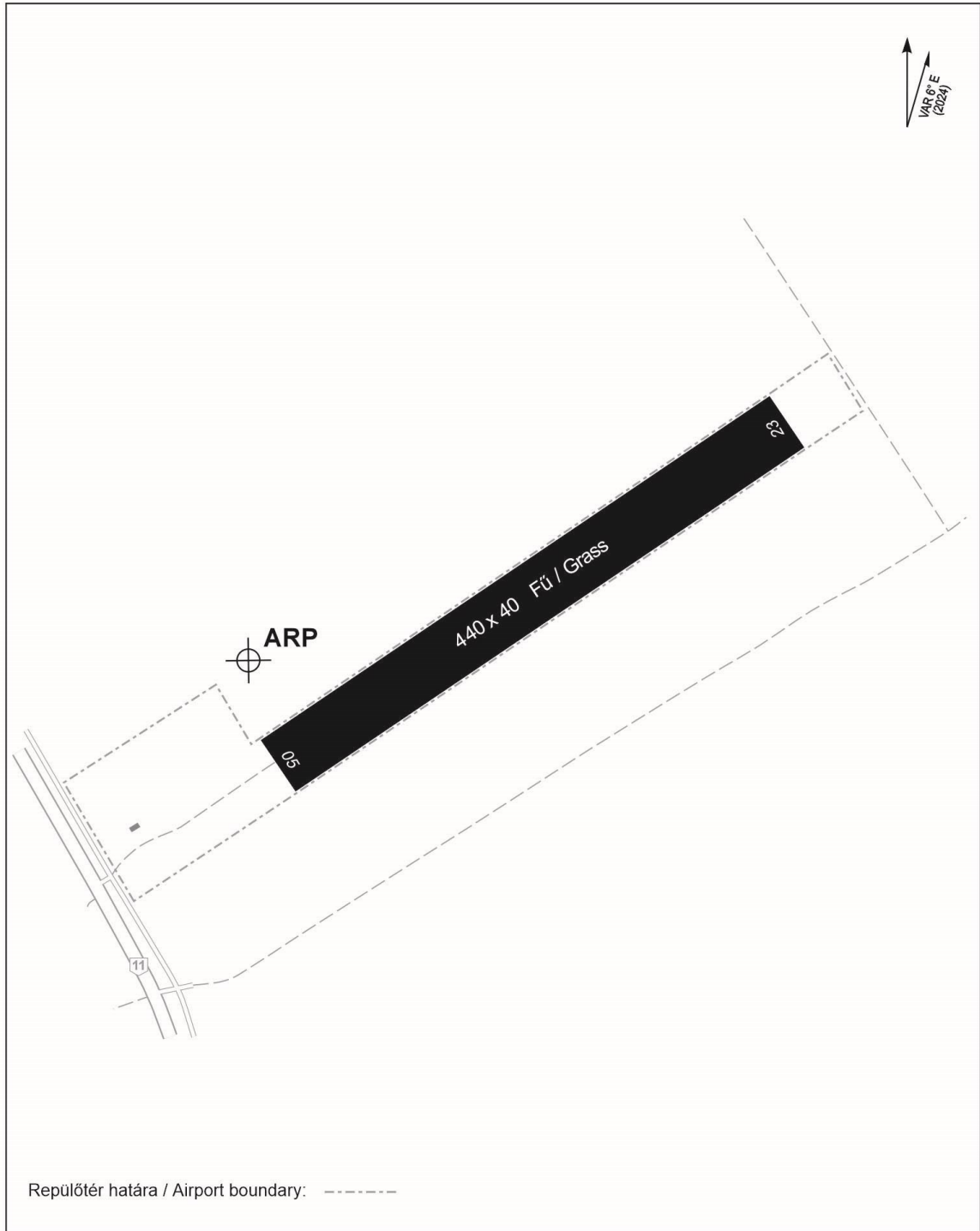
A tengerszint feletti magasságok lábban / Elevations are in feet

A távolság méterben / Dimensions are in metres

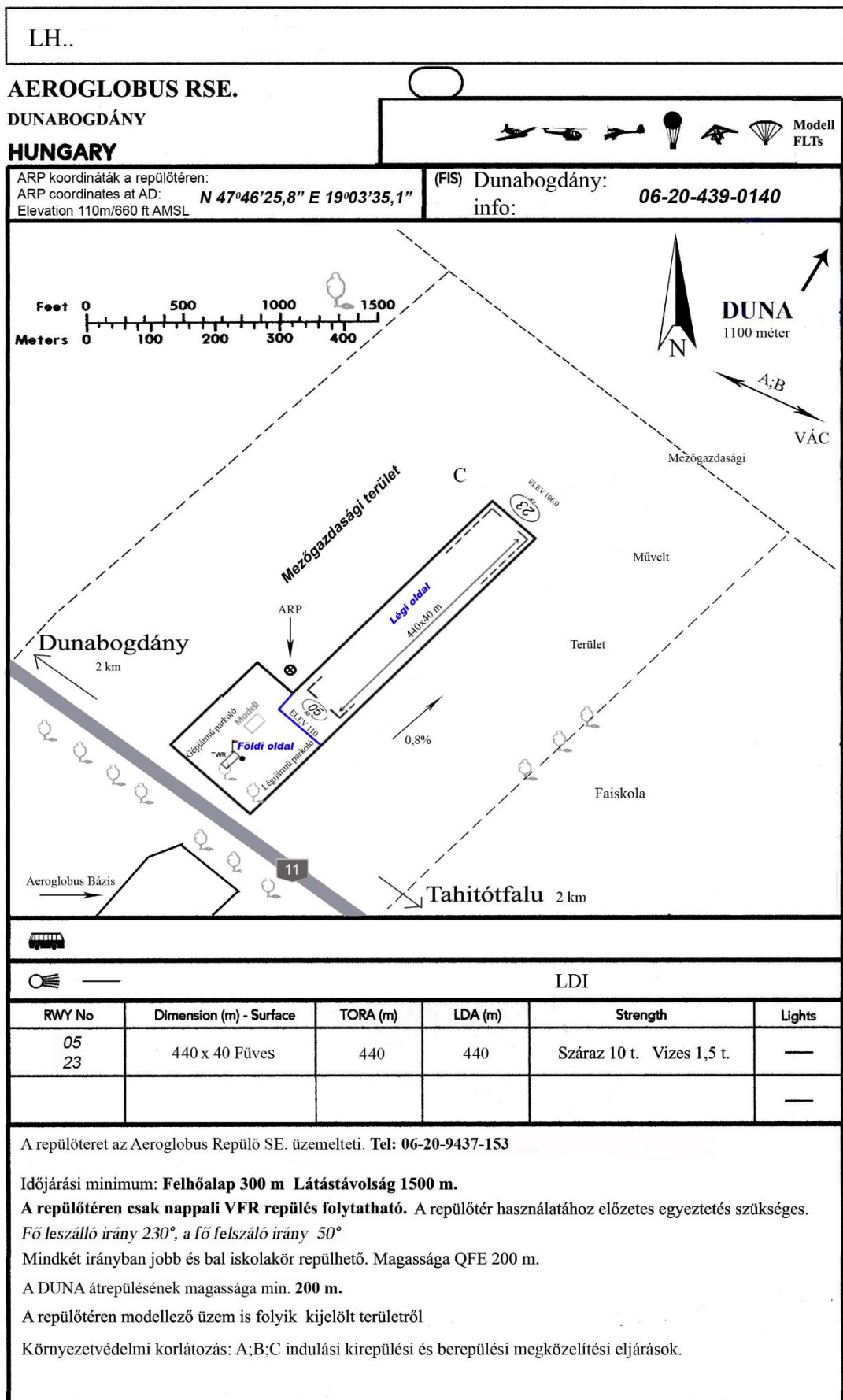
### VFR-DUNABOGDÁNY-ADC

## DUNABOGDÁNY

BUDAPEST INFORMATION (NORTH) 119.350 MHz

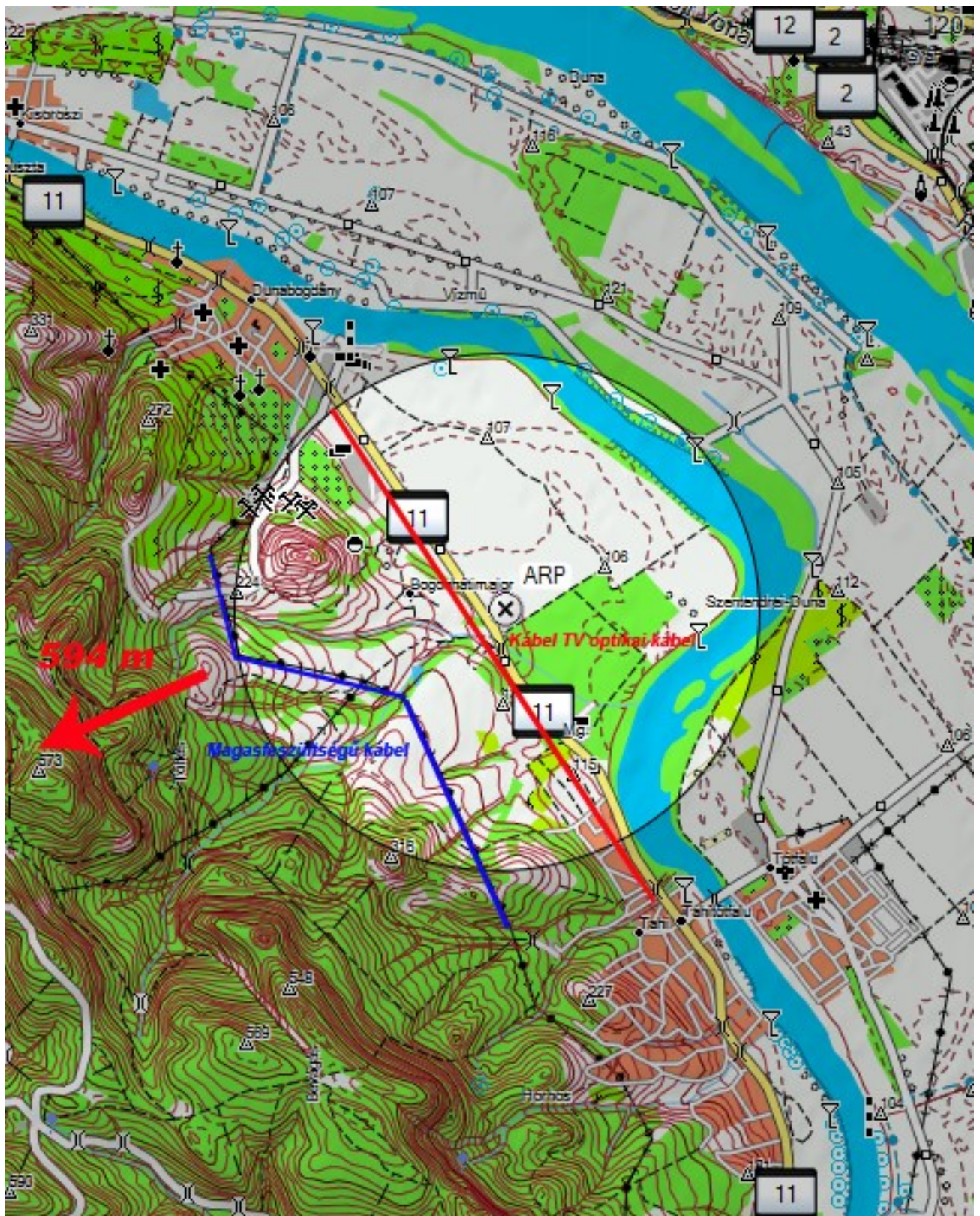


## 4.2. Repülőtér területe

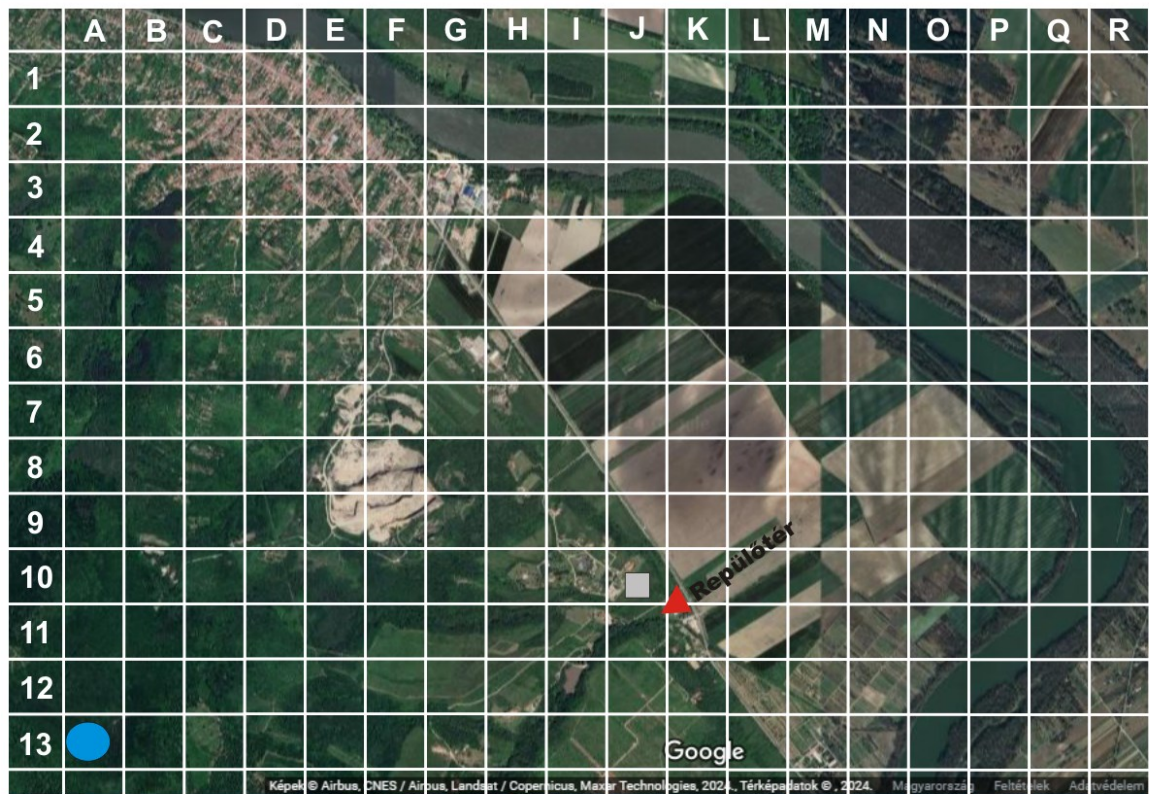




#### 4.4. A repülőtér környezetében található akadályokat ábrázoló térképek



#### 4.4.1. A repülőtér környezetében található akadályokat ábrázoló rácsos térkép.



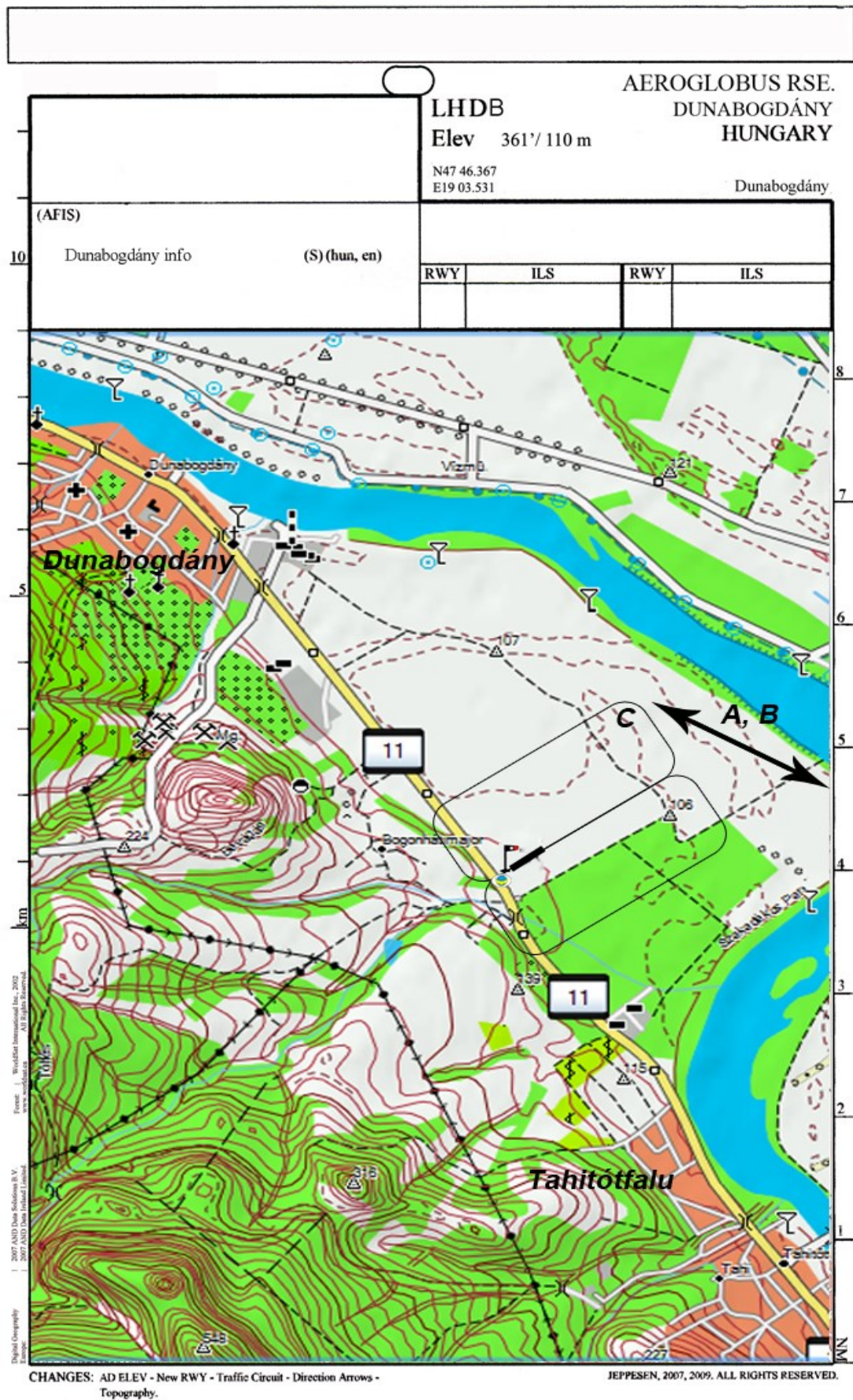
- ▲ Optikai kábel, mely közvetlenül a 11. sz főút mellett fut a hegy felőli oldalán (K11; K10; J10; J9; I9; I8; I7; H7), iránya 149°.
- Magasfeszültségű kábel, mely Tahitótfalu és Dunabogdány között fut a 11. sz. főút hegy felőli oldalán (J11; J10; J9; I9; I8; H8; H7), iránya 109°.
- A hegy legmagasabb (594m) „Urak Asztala elnevezésű” pontja (A13).

**4.5. A futópályák és műveleti mezők akadálysíkjait/akadálymentes védőövezeteit bemutató ábrák (felülnézet, hossz- és keresztmetszet)**

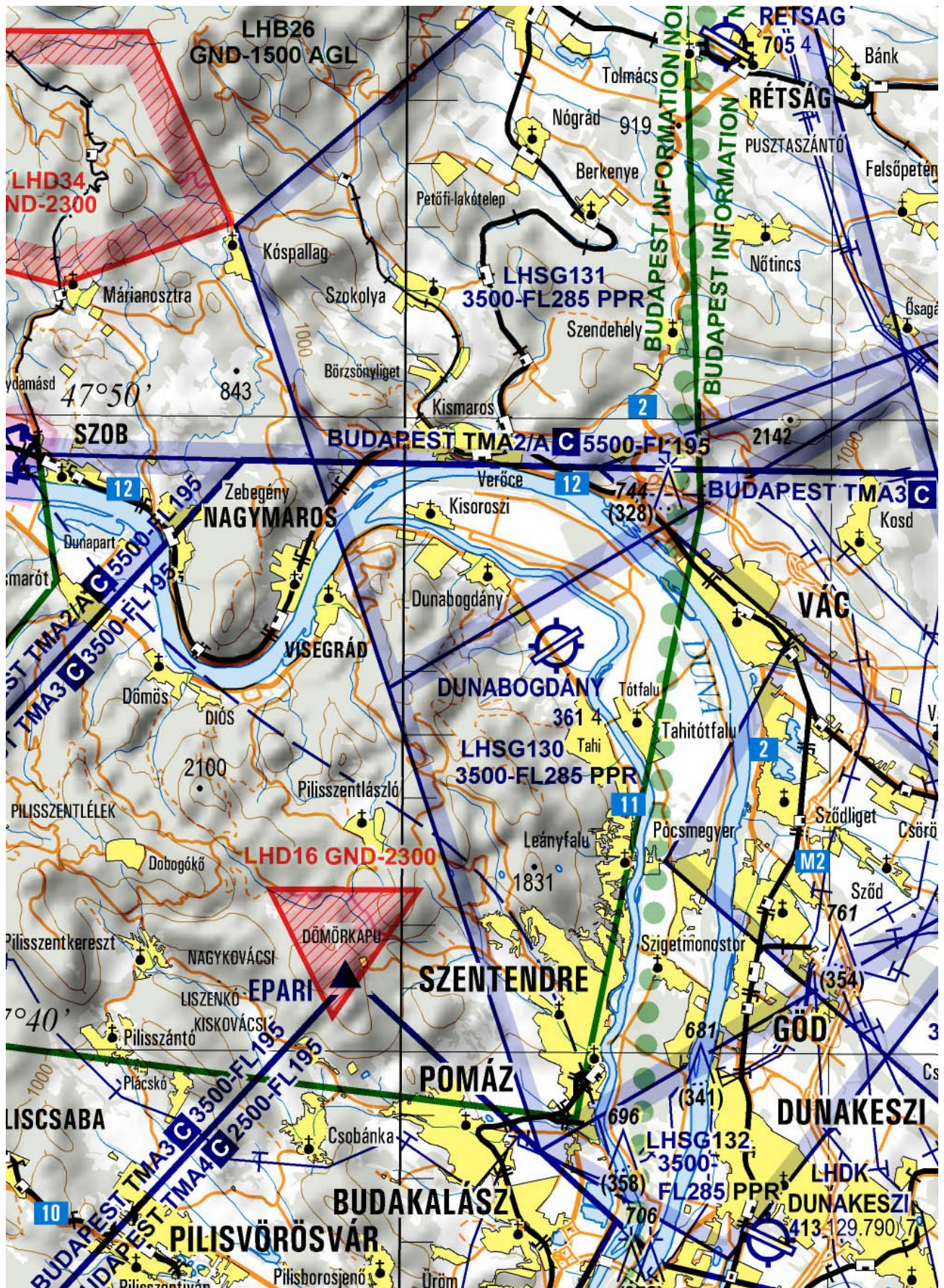
A Dunabogdányi repülőtéren műszeres repülési, vagy különleges látvarepülési eljárások nem lettek közzétéve.



#### 4.6. A repülőtér légi megközelíthetőségének és irányainak/eljárásainak térképe



4.7 A repülőtér körzetében lévő légterek térképe:



#### 4.8. A repülőteret Környező természetvédelmi területek

Környező természetvédelmi területek:

